

Manual del contador de energía

EM24 Ethernet

rev 05 - 08/2023

Este manual también está disponible [en HTML5](#)

Tabla de contenidos

1. Introducción	1
1.1. Características	1
2. Instalación y configuración	2
2.1. Cableado CA	2
2.1.1. Opciones de configuración	2
2.1.2. Ejemplos de sistema	2
2.2. Configuración del dispositivo GX	4
3. Preguntas frecuentes	7

1. Introducción

El EM24 Ethernet de Victron es un dispositivo estándar para medir la potencia y la energía de una aplicación trifásico, por ejemplo en la caja de distribución o para medir la salida de un inversor FV, un generador CA o un inversor o inversor/cargador.

Sus datos se mostrarán en un dispositivo GX y en nuestro portal VRM.

1.1. Características

El EM24 Ethernet se puede configurar con cuatro funciones diferentes en un dispositivo GX, como el [Cerbo GX](#):

1. Como contador de red y entrada de control de un sistema ESS.
2. Para medir la salida de un inversor FV.
3. Para medir la salida de un generador CA.
4. Como contador CA para medir la salida de un inversor o inversor/cargador.

Ofrece una opción para conexión a un dispositivo GX:

1. Una conexión Ethernet con cable a la red local de forma que el dispositivo GX pueda alcanzarla.

2. Instalación y configuración

2.1. Cableado CA

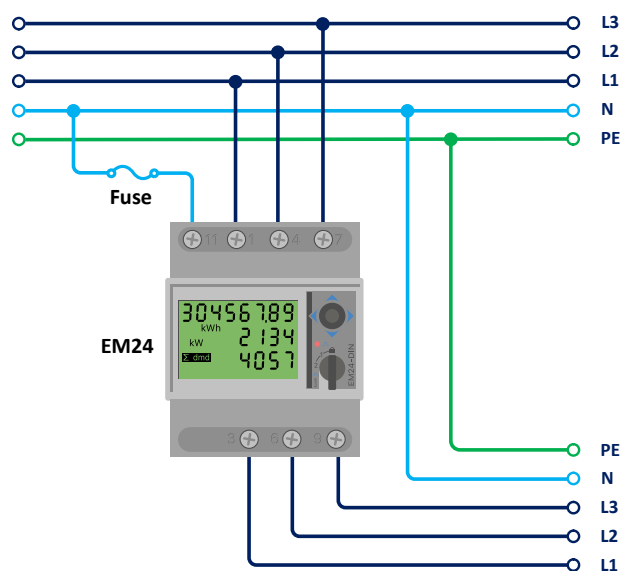
2.1.1. Opciones de configuración

La opción de configuración del contador de red, el inversor FV, el generador o el contador CA se fija en el dispositivo GX. Para más información sobre la configuración del dispositivo GX, véase el capítulo [Configuración del dispositivo GX \[4\]](#). Esta selección afectará a la forma de conectar el sistema y a cómo se muestra en la pantalla la información recibida del contador.

Véanse las diferentes opciones de cableado en los siguientes diagramas:

2.1.2. Ejemplos de sistema

Diagramas de ejemplo

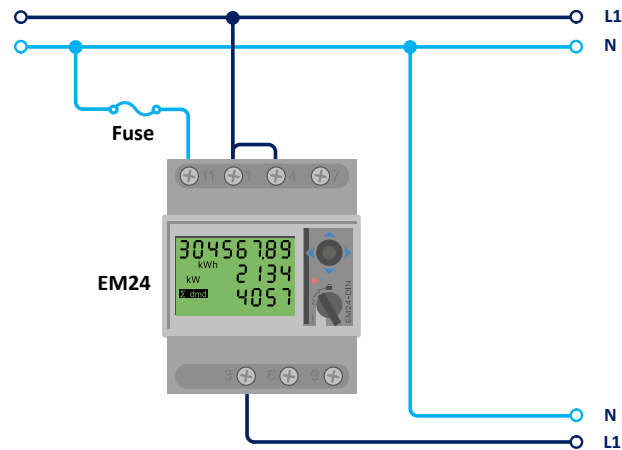


Cableado trifásico EM24



Cuando se usa para medir un inversor FV, los terminales 1, 4 y 7 deben estar frente al inversor FV para garantizar la correcta dirección de la corriente y la energía.

Una fase, una función



EM24 conectado a un contador de red de función única monofásica

Observe el puente entre los terminales 1 y 4. Esta conexión no es necesaria si tiene la versión AV2 del sensor.

Los diagramas muestran el cableado cuando se usa como un contador de red.

Para medir un inversor FV monofásico en un sistema trifásico, conecte las tres fases a los terminales de fase de la red (3, 6 y 9). Ahora puede elegir en qué fase quiere tener el inversor FV, conectando la línea L1 del inversor FV al terminal 1, 4 ó 7.

Una fase, dos funciones

Si quiere usar un contador trifásico en una instalación monofásica para medir la red en una de las entradas del contador y la salida del inversor FV en otra, asegúrese de que el contador usa L1 y el inversor FV usa L2.

Selector frontal

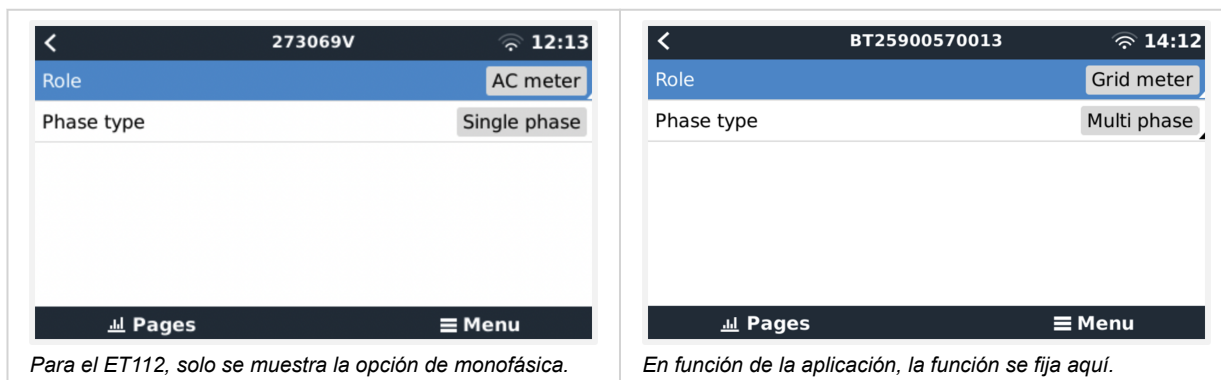
Cambie el selector frontal para que no esté en el estado bloqueado. Esto permite que el dispositivo GX lo configure automáticamente. El selector frontal está situado al lado de la pantalla como se indica en la imagen anterior.

2.2. Configuración del dispositivo GX

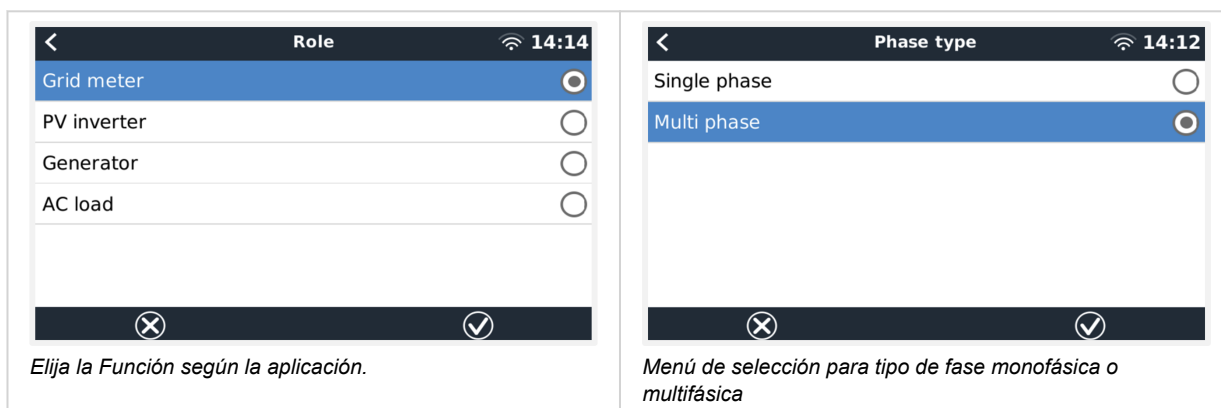
Una vez correctamente conectado y encendido, el contador podrá verse en el dispositivo GX en el menú de Ajustes → Contadores:



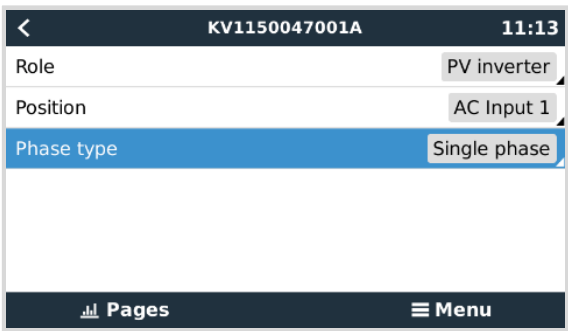
Tras seleccionar el contador, tiene que fijar la Función y el Tipo de fase. Pulse la barra de espacio o el botón derecho del ratón para llegar al menú de Función y Tipo de fase.



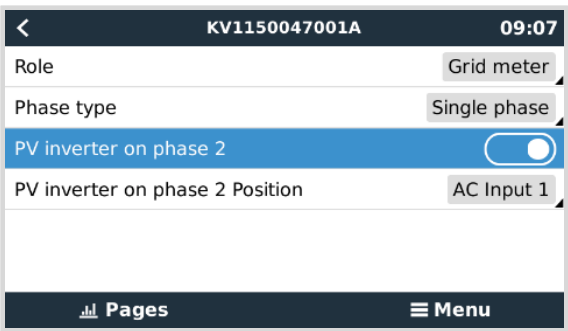
Seleccione Función o Tipo de fase y pulse la barra de espacio para hacer cambios:



Configuración de los modos función única monofásica y función dual monofásica

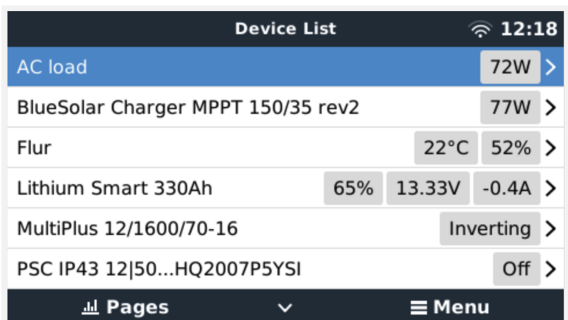


Función única monofásica

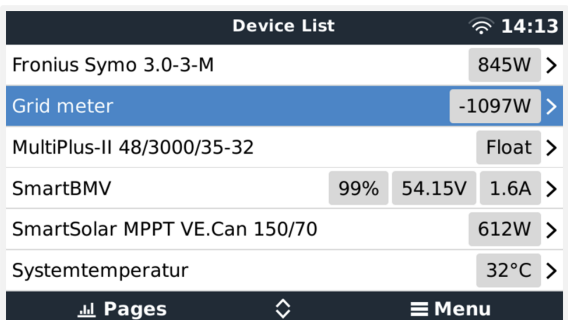


Función dual monofásica para medir la red en L1 y un inductor FV en L2

Una vez hechos todos los ajustes, el contador aparece con los datos pertinentes en la lista de dispositivos del dispositivo GX:

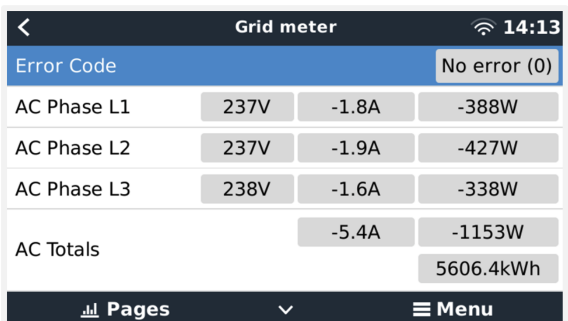


Contador configurado para medir cargas CA en la salida CA del inversor/cargador

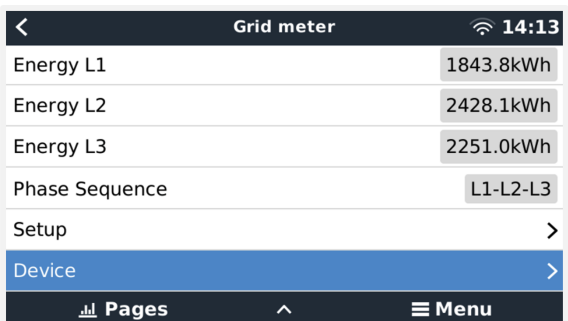


O configurado para medir el consumo de energía desde la red.

Pulse el botón derecho o la barra de espacio para ver el resumen del contador con todos los datos pertinentes sobre consumo de energía y su generación en todas las fases. Al final del menú, se puede definir la función del contador mediante el menú de Configuración. Los datos utilizados para la comunicación pueden leerse a través del menú del Dispositivo. Allí también puede elegir un nombre personalizado para el contador:



Página de resumen detallado del contador de red trifásico



Tenga siempre la información de todos los detalles, al segundo

<

Device

14:14

Connected

Yes

Connection

/dev/ttyUSB0

Product

Grid meter

Name

Product ID

b002

Firmware version

3

Pages

Menu

Configuración de nombre personalizado

<

Setup

14:14

Role

Grid meter

Pages

Menu

Cambio rápido de funciones

3. Preguntas frecuentes

P1: ¿Puedo combinar tres ET112 para un sistema trifásico?

No. Use un verdadero contador trifásico.

P2: ¿Puedo usar otros contadores, por ejemplo, de otras marcas?

No.

P3: Ya tengo un contador Fronius SmartGrid ¿puedo usarlo?

No.

P4: ¿Qué diferencias hay entre los distintos contadores trifásicos?

- EM540 - REL200100100 - Carlo Gavazzi EM540DINAV23XS1X
- ET112 - REL300100000 - Carlo Gavazzi ET112-DIN.AV01.X.S1.X
- ET340 - REL300300000 - Carlo Gavazzi ET340-DIN.AV23.X.S1.X

Diferencias:

- Los contadores ET no tienen pantalla. Solo tienen un LED que parpadea en caso de comunicación activa.
- Los contadores ET tienen dos tomas RJ45, pero no se usan con la interfaz RS485 a USB de Victron. Tenga en cuenta que es posible confundirse porque se trata de otra toma RJ45 más en el mundo de Victron. No la confunda con VE.Bus, VE.Can o VE.net. Además de las tomas RJ45, los contadores siguen teniendo acceso mediante terminales de tornillo debajo de las tomas para el cableado RS485, que es la forma que recomendamos para conectar un contador a la [interfaz RS485 a USB](#) y luego a un dispositivo GX.
- Puesto que no hay pantalla, la dirección modbus ya no puede cambiarse en el contador. Por lo que Victron no apoya la combinación de varios de esos contadores en una red RS485. Se recomienda usar varias interfaces RS485 a USB.

Contador trifásico solamente:

- Una opción viable es medir la energía del inversor FV monofásico en la segunda fase de un contador trifásico.

P5: ¿Se van a seguir distribuyendo los dos contadores trifásicos? (ET340 y EM540)

Sí. Aún hay situaciones en las que son adecuados. Véase la P8.

P6: ¿Se pueden comprar esos contadores directamente a Carlo Gavazzi en vez de Victron?

Sí. Por este motivo no mantenemos en secreto las referencias de los artículos de CG.

P7: Me gustaría usar transformadores de corriente (CT) ¿se puede?

Sí. Puede comprar un CG EM24DINAV53DISX o el CG EM530DINAV53XS1X directamente en Carlo Gavazzi o alguno de sus distribuidores. Aunque Victron no dispone de ese tipo de contadores, nuestro software es compatible con ellos.

P8: ¿Cuál es la diferencia entre ET340 y EM540 en los sistemas trifásicos?

Estos contadores tienen otra forma de calcular el total de energía importada y exportada.

En el ET340, se mide la energía importada y exportada en cada una de las fases y el total se obtiene a partir de la suma de esos valores.

En el EM540, se mide la energía importada y exportada como una potencia total, y las lecturas diferenciales netas de cada fase se cancelan entre sí.

La elección del contador más adecuado depende de la configuración de la medición de su país. En Austria y Alemania, por ejemplo, lo más habitual es que solo se facture por el total en un sistema trifásico. De modo que es más preciso usar un EM540 para que coincida con la facturación.

Si está exportando desde una fase e importando por otra después del contador de energía pero antes del contador de facturación, no se le cobrará por esto y el contador no debería contarlo como una importación y una exportación.

Así funciona también la función de compensación de fase de Victron para aprovechar al máximo el ahorro de un sistema ESS en el que hay un diferencial entre generación y cargas en las distintas fases.

P9: ¿Puedo usar una interfaz USB-RS485 aislada?

Sí. Las interfaces que vendemos no están aisladas, son adecuadas para casi todos los casos de uso.

En caso de que se necesite una aislada, cómprela directamente en [Hjelmsted Electronics](#).

- USB485-STIXL : Convertidor USB a RS485 aislado

P10: ¿Puedo usar los contadores de Victron Energy en vez de un inversor/cargador Victron para utilizar un dispositivo GX (por ejemplo, un Cerbo GX), VRM y otras opciones?

Los contadores están pensados para complementar al inversor/cargador Victron en el sistema. Actualmente sus posibles aplicaciones son limitadas. Cada contador únicamente tiene el objetivo de proporcionar una información adicional específica: cargas totales de una entrada CA e importación/exportación de la red o producción del inversor FV CA y del generador CA sin comunicaciones de red.

Sin embargo, es perfectamente posible usar inicialmente solo un dispositivo GX con un contador para determinar y registrar el consumo, por ejemplo de viviendas/edificios, sistemas de calefacción con bombas de calor, ventilación y aire acondicionado o instalaciones de producción. Posteriormente, se pueden evaluar los datos recogidos y se puede tomar una decisión acerca del dimensionamiento del inversor/cargador Victron necesario, el sistema de energía solar y el tipo, el tamaño y el número de baterías.

Con las versiones de firmware del dispositivo GX 2.80 y posteriores, también pueden usarse para otros fines, por ejemplo: medir cargas o circuitos CA determinados o arbitrarios. Pero no debe entenderse esto como una alternativa a un inversor/cargador Victron. Intentar usar inversores de batería de otras marcas y sustituir su falta de conectividad de datos al dispositivo GX usando contadores no dará los resultados esperados.